



คู่มือ

คณะกรรมการร่วมภาคเอกชน 3 สถาบัน  
(กกร.)

จังหวัด / กลุ่มจังหวัด

สำนักงาน กกร. ส่วนกลาง

Version 2.3

[www.jscib.org](http://www.jscib.org)

<https://www.facebook.com/jscib/>

20 สิงหาคม 2564



## คู่มือ

### กกร.จังหวัด / กลุ่มจังหวัด

คณะกรรมการร่วมภาคเอกชน 3 สถาบัน (กกร.) ประกอบด้วย สภาหอการค้าแห่งประเทศไทย สภาอุตสาหกรรมแห่งประเทศไทย สมาคมธนาคารไทย และเมื่อวันที่ 3 เมษายน 2561 ที่ประชุมคณะกรรมการร่วมภาคเอกชน 3 สถาบัน ได้มีมติเห็นชอบในหลักการและแนวทางจัดตั้งคณะกรรมการร่วมภาคเอกชน 3 สถาบัน (กกร.) ระดับกกร.จังหวัด / กกร.กลุ่มจังหวัด ขึ้น

มีภารกิจหลักในการขับเคลื่อนโครงการ และกิจกรรมต่าง ๆ ที่เกี่ยวข้องต่อการพัฒนาเศรษฐกิจจังหวัด กลุ่มจังหวัด และภาค ให้เป็นไปตามแนวทางของคณะกรรมการ กกร. และยุทธศาสตร์ชาติ 20 ปี และแผนพัฒนาเศรษฐกิจและสังคม ฉบับที่ 12 เพื่อเร่งแก้ไขปัญหาหรือปรับปรุงการดำเนินงานให้บรรลุตามเป้าหมายที่สามารถเร่งพัฒนาเศรษฐกิจฐานราก แก้ไขปัญหา/อุปสรรค และความสามารถทางการแข่งขันทางธุรกิจอย่างเข้มแข็ง พัฒนาเครือข่ายและความร่วมมือกับภาครัฐ และหน่วยงานต่าง ๆ

ทั้งนี้ เพื่อให้แนวทางไปในทิศทางเดียวกัน สำนักงานคณะกรรมการร่วมภาคเอกชน 3 สถาบัน (กกร.) ได้จัดทำคู่มือการปฏิบัติงาน เพื่อให้การดำเนินงานเป็นไปในทิศทางเดียวกัน และเกิดการขับเคลื่อนการทำงานของ คณะกรรมการ กกร.จังหวัด/ กกร.กลุ่มจังหวัด ให้มีประสิทธิภาพมากยิ่งขึ้น

สำนักงาน กกร.



## คณะกรรมการร่วมภาคเอกชน 3 สถาบัน (กกร.)

### 1. หลักการและเหตุผล

สภาหอการค้าแห่งประเทศไทย สภาอุตสาหกรรมแห่งประเทศไทย สมาคมธนาคารไทย คณะกรรมการร่วมสภาหอการค้าแห่งประเทศไทย สภาอุตสาหกรรมแห่งประเทศไทย สมาคมธนาคารไทย เรียกรวมว่า กกร. ได้จัดตั้งขึ้นในปี 2520 โดยมติร่วมระหว่างสถาบันทั้ง 3 สถาบัน ซึ่งเป็นสถาบันหลักภาคเอกชนในการส่งเสริมการค้า การอุตสาหกรรม และการเงินของประเทศ โดยมีจุดมุ่งหมายให้เป็นศูนย์ร่วมความคิดเห็นและข้อเสนอแนะที่เป็นเอกภาพของภาคธุรกิจเอกชนเกี่ยวกับแนวทางในการแก้ไขปัญหาทางการค้าและเศรษฐกิจ และนำเสนอต่อคณะกรรมการร่วมภาครัฐบาลและเอกชนเพื่อแก้ไขปัญหาทางเศรษฐกิจ (กกร.) หรือเสนอต่อหน่วยงานราชการที่รับผิดชอบเกี่ยวกับปัญหานั้น ๆ โดยตรงเพื่อประกอบการพิจารณาในการวางแผนพัฒนาเศรษฐกิจหรือกำหนดเป็นนโยบาย หรือมาตรการในการแก้ไขปัญหาเศรษฐกิจของชาติ

เมื่อวันที่ 3 เมษายน 2561 ที่ประชุมคณะกรรมการร่วมภาคเอกชน 3 สถาบันได้มีมติเห็นชอบในหลักการและแนวทางจัดตั้งคณะกรรมการร่วมภาคเอกชน 3 สถาบัน (กกร.) ระดับกกร. จังหวัด /กกร.กลุ่มจังหวัด ขึ้น โดยยึดตามประกาศคณะกรรมการนโยบายการบริหารงานจังหวัด และกลุ่มจังหวัดแบบบูรณาการ เรื่อง การจัดตั้งกลุ่มจังหวัดและกำหนดจังหวัดที่เป็นศูนย์ปฏิบัติการของกลุ่มจังหวัด (ฉบับที่ ๓) (ประกาศในราชกิจจานุเบกษา เล่ม ๑๓๔ ตอนพิเศษ ๒๔๑ ง วันที่ ๑๗ พฤศจิกายน ๒๕๖๐)



ได้มีการแบ่งภาคออกเป็น 6 ภาค กลุ่มจังหวัด 18 กลุ่ม ประกอบด้วย

**ภาคเหนือ :** มี 4 กลุ่มจังหวัด ได้แก่

- กลุ่มจังหวัดภาคเหนือตอนบน 1 (เชียงใหม่ ลำปาง ลำพูน แม่ฮ่องสอน)
- กลุ่มจังหวัดภาคเหนือตอนบน 2 (เชียงราย น่าน พะเยา แพร่)
- กลุ่มจังหวัดภาคเหนือตอนล่าง 1 (ตาก พิษณุโลก เพชรบูรณ์ สุโขทัย อุตรดิตถ์)
- กลุ่มจังหวัดภาคเหนือตอนล่าง 2 (กำแพงเพชร นครสวรรค์ พิจิตร อุทัยธานี)

**ภาคตะวันออกเฉียงเหนือ :** มี 5 กลุ่มจังหวัด ได้แก่

- กลุ่มจังหวัดภาคตะวันออกเฉียงเหนือตอนบน 1 (เลย อุดรธานี หนองบัวลำภู หนองคาย บึงกาฬ)
- กลุ่มจังหวัดภาคตะวันออกเฉียงเหนือตอนบน 2 (นครพนม สกลนคร มุกดาหาร)
- กลุ่มจังหวัดภาคตะวันออกเฉียงเหนือตอนกลาง (ขอนแก่น กาฬสินธุ์ มหาสารคาม ร้อยเอ็ด)
- กลุ่มจังหวัดภาคตะวันออกเฉียงเหนือตอนล่าง 1 (นครราชสีมา ชัยภูมิ สุรินทร์ บุรีรัมย์)
- กลุ่มจังหวัดภาคตะวันออกเฉียงเหนือตอนล่าง 2 (อุบลราชธานี ศรีสะเกษ ยโสธร อำนาจเจริญ)

**ภาคกลาง :** มี 4 กลุ่มจังหวัด ได้แก่

- กลุ่มจังหวัดภาคกลางตอนบน (ชัยนาท,พระนครศรีอยุธยา,ลพบุรี,สระบุรี,สิงห์บุรี,อ่างทอง)
- กลุ่มจังหวัดภาคกลางปริมณฑล (สมุทรปราการ,ปทุมธานี,นครปฐม,นนทบุรี)
- กลุ่มจังหวัดภาคกลางตอนล่าง 1 (กาญจนบุรี ,ราชบุรี สุพรรณบุรี)
- กลุ่มจังหวัดภาคกลางตอนล่าง 2 (เพชรบุรี, ประจวบคีรีขันธ์,สมุทรสงคราม ,สมุทรสาคร)



ภาคตะวันออก : มี 2 กลุ่มจังหวัด ได้แก่

- กลุ่มจังหวัดภาคตะวันออก 1 (ชลบุรี, ระยอง, ฉะเชิงเทรา)
- กลุ่มจังหวัดภาคตะวันออก 2 (สระแก้ว, ปราจีนบุรี, นครนายก, จันทบุรี, ตราด)

ภาคใต้ : มี 2 กลุ่มจังหวัด ได้แก่

- กลุ่มจังหวัดภาคใต้ฝั่งอ่าวไทย (ชุมพร, สุราษฎร์ธานี นครศรีธรรมราช, พัทลุง, สงขลา)
- กลุ่มจังหวัดภาคใต้ฝั่งอันดามัน (ภูเก็ต, พังงา, กระบี่, ระนอง, ตรัง, สตูล)

ภาคใต้ชายแดน : มี 1กลุ่มจังหวัด ได้แก่

- กลุ่มจังหวัดภาคใต้ชายแดน (ปัตตานี, ยะลา, นราธิวาส)



## 2. วัตถุประสงค์และแนวทางการจัดตั้ง

- 2.1. การจัดตั้ง กกร.ระดับจังหวัด /กลุ่มจังหวัด มีวัตถุประสงค์สำคัญในการจัดตั้ง ดังนี้
  - 2.1.1. เพื่อให้มีกลไกรองรับการทำงานของภาคเอกชน 3 สถาบัน (กกร.) ในระดับพื้นที่ทั้งในระดับ กกร.จังหวัด / ระดับ กกร. กลุ่มจังหวัด และสามารถเชื่อมโยงการทำงานกับ กกร.ส่วนกลางอย่างมีประสิทธิภาพและเป็นไปในทิศทางเดียวกัน
  - 2.1.2. เพื่อร่วมปรึกษาหารือ พิจารณา กลั่นกรอง ประเด็นข้อเสนอของภาคเอกชนในการนำเสนอต่อกรอ.จังหวัด / กรอ.กลุ่มจังหวัด / กบจ. / กบก. โดยเป็นการเชื่อมโยงการดำเนินงานระหว่างภาคเอกชน 3 สถาบัน (กกร.) ร่วมกับภาครัฐ ภายใต้โครงสร้างการขับเคลื่อนการบริหารงานเชิงพื้นที่ที่ตามระเบียบสำนักนายกรัฐมนตรีว่าด้วยการบริหารงานเชิงพื้นที่แบบบูรณาการ พ.ศ.2560 (Area-Function-Agenda)และการปรับเปลี่ยนจังหวัดและกลุ่มจังหวัดให้สอดคล้องการแบ่งภาค 6 ภาค
  - 2.1.3. เพื่อให้เกิดพลังความร่วมมือของภาคเอกชน 3 สถาบัน (กกร.)ร่วมกับภาคส่วนที่เกี่ยวข้อง อาทิ สมาอุตสาหกรรมท่องเที่ยวแห่งประเทศไทย ,สภาเกษตรกรฯ, มหาวิทยาลัยฯ,อปท. เป็นต้น
  - 2.1.4. เพื่อทำการรวบรวมข้อคิดเห็น ข้อเสนอที่เป็นประโยชน์ในภาพรวมทางเศรษฐกิจต่อกกร.ส่วนกลางเพื่อพิจารณาสนับสนุนในการพัฒนาและแก้ไขปัญหาทางเศรษฐกิจไปยังรัฐบาลหรือหน่วยงานภาครัฐ
- 2.2. การจัดตั้ง กกร.จังหวัด /กกร.กลุ่มจังหวัด มีรูปแบบและแนวทางปฏิบัติ ดังนี้



- 2.2.1. หลักการจัดตั้ง : กกร.จังหวัด /กกร.กลุ่มจังหวัด ต้องยึดรูปแบบการดำเนินงาน และแนวทางตาม กกร.ส่วนกลางอย่างเคร่งครัด
- 2.2.2. สถาบันหลัก กกร.ระดับพื้นที่ : ประกอบด้วย (1) หอการค้าฯ (2) สภาอุตสาหกรรมฯ (3) สมาคมธนาคารไทย
- 2.3. วาระการทำหน้าที่ของประธาน กกร. จังหวัด/กลุ่มจังหวัด : ประธาน 3 สถาบันหลักในแต่ละระดับ จะหมุนเวียนกันทำหน้าที่เป็นประธาน กกร. สถาบันละ 4 เดือนตามการหมุนเวียนของ กกร.ส่วนกลาง ได้แก่
- หอการค้าฯ จะทำหน้าที่ประธาน กกร. ในเดือน ตุลาคม - มกราคม
  - สภาอุตสาหกรรมฯ จะทำหน้าที่ประธาน กกร. ในเดือน กุมภาพันธ์ - พฤษภาคม
  - สมาคมธนาคาร จะทำหน้าที่ ประธาน กกร. ในเดือน มิถุนายน - กันยายน
- ทั้งนี้ ในกรณีที่ประธานสถาบันหลักใด ไม่สามารถทำหน้าที่ในวาระเดือนที่หมุนเวียนมาเป็นประธาน ให้ประธานสถาบันหลักที่จะทำหน้าที่ ประธาน กกร. ในวาระเดือนถัดไป ทำหน้าที่แทนในช่วงที่หมุนเวียนดังกล่าว



### 3. โครงสร้างคณะกรรมการร่วมภาคเอกชน 3 สถาบัน (กกร.)

#### 3.1. กกร. ส่วนกลาง

คณะกรรมการประกอบด้วย 3 สถาบัน สภาหอการค้าแห่งประเทศไทย สภาอุตสาหกรรมแห่งประเทศไทย สมาคมธนาคารไทย โดยมีประธานของ 3 สถาบัน หมุนเวียนกันเป็นประธาน กกร. หน่วยงานละ 4 เดือน ดังนี้

- สภาหอการค้าแห่งประเทศไทย จะทำหน้าที่ประธาน กกร. ในเดือน ตุลาคม - มกราคม
- สภาอุตสาหกรรมแห่งประเทศไทย จะทำหน้าที่ประธาน กกร. ในเดือน กุมภาพันธ์ - พฤษภาคม
- สมาคมธนาคารไทย จะทำหน้าที่ ประธาน กกร. ในเดือน มิถุนายน - กันยายน

การจัดประชุมคณะกรรมการ กกร. เดือนละ 1 ครั้ง ในวันพุธแรกของเดือน โดยมีสำนักงาน กกร. เป็นฝ่ายเลขานุการ

#### 3.2. กกร. จังหวัด

คณะกรรมการ กกร. จังหวัด มาจาก 3 สถาบัน ซึ่งมีประธานของ 3 สถาบัน หมุนเวียนกันเป็นประธาน กกร. จังหวัด ตามรายละเอียดในข้อ 2.3 และจัดให้มีฝ่ายเลขานุการจากหอการค้าไทยและสภาอุตสาหกรรมแห่งประเทศไทย เป็นอย่างน้อย

คณะกรรมการ กกร. จังหวัด มีโครงสร้างคณะกรรมการ จำนวนรวมไม่น้อยกว่า 9 คน แต่ไม่เกิน 15 คน ประกอบด้วยผู้แทนจาก 3 สถาบัน ได้แก่

- หอการค้าจังหวัด จำนวนรวมไม่น้อยกว่า 3 คน แต่ไม่เกิน 5 คน ได้แก่ ประธาน 1 คน เลขานุการ 1 คน และกรรมการ





- สภาอุตสาหกรรมจังหวัด จำนวนรวมไม่น้อยกว่า 3 คน แต่ไม่เกิน 5 คน ได้แก่ ประธาน 1 คน เลขานุการ 1 คน และกรรมการ
- ผู้แทนสมาคมธนาคารไทยจังหวัด จำนวนรวมไม่น้อยกว่า 3 คน แต่ไม่เกิน 5 คน ได้แก่ ประธาน 1 คน เลขานุการ 1 คน และกรรมการ

**โดยรายชื่อผู้แทนของแต่ละสถาบัน จะปรากฏรายชื่อล่าสุดตามเอกสารแนบท้าย ของประกาศคำสั่งแต่งตั้ง จาก กกร.ส่วนกลาง ทั้งนี้ หากมีการเปลี่ยนแปลงรายชื่อผู้แทน ให้ประธานของสถาบันนั้นในส่วนกลางรับรอง และแจ้งให้สำนักงาน กกร. แก้ไขเอกสารแนบท้ายต่อไป**

คณะกรรมการ กกร. จังหวัด มีขอบเขตอำนาจหน้าที่ ดังนี้

1. ดำเนินการจัดประชุมคณะกรรมการ กกร.จังหวัดอย่างน้อย 2 เดือนครั้ง เพื่อหารือประเด็นในระดับจังหวัด เพื่อเร่งแก้ไขปัญหาทางเศรษฐกิจที่มีผลกระทบต่อระบบเศรษฐกิจที่เกี่ยวข้องกับการค้าการลงทุน การท่องเที่ยว และการเกษตร หรือประเด็นในกรณีเร่งด่วนที่เป็นอุปสรรค เพื่อเป็นมติของคณะกรรมการ กกร.จังหวัด ในการยื่นเรื่องเสนอต่อ กกร.กลุ่มจังหวัดต่อไป
2. พิจารณาสับสนุนในการพัฒนาและแก้ไขปัญหาทางเศรษฐกิจ เพื่อเป็นมติของ กกร.จังหวัด ในการยื่นเรื่องเสนอต่อ กกร.กลุ่มจังหวัด และรัฐบาลหรือหน่วยงานภาครัฐในระดับจังหวัด
3. พิจารณาเห็นชอบมีมติในที่ประชุมร่วมกันในการแต่งตั้งที่ปรึกษา
4. พิจารณากำหนดผู้แทนเข้าร่วมเป็นคณะกรรมการ คณะอนุกรรมการ หรือคณะทำงานของภาครัฐหรือหน่วยงานของภาครัฐ ในระดับจังหวัด โดยต้องกำหนดให้ผู้แทนจัดทำรายงาน เพื่อรายงานผลการประชุมต่อคณะกรรมการ กกร. จังหวัด



### 3.3. กกร.กลุ่มจังหวัด

คณะกรรมการ กกร.กลุ่มจังหวัด มาจาก 3 สถาบัน ซึ่งมีประธานของ 3 สถาบัน หมุนเวียนกันเป็นประธาน กกร. กลุ่มจังหวัด ตามรายละเอียดในข้อ 2.3 และจัดให้มีฝ่ายเลขานุการจากหอการค้าไทยและสภาอุตสาหกรรมแห่งประเทศไทย เป็นอย่างน้อย

คณะกรรมการ กกร. กลุ่มจังหวัด มีโครงสร้างคณะกรรมการ จำนวนรวมไม่น้อยกว่า 9 คน ประกอบด้วยผู้แทนจาก 3 สถาบัน ได้แก่

- หอการค้ากลุ่มจังหวัด จำนวนไม่น้อยกว่า 3 คน ได้แก่ ประธาน 1 คน เลขานุการ 1 คน และกรรมการ โดยจำนวนกรรมการต้องไม่เกินจำนวนของจังหวัดในกลุ่มจังหวัดนั้น
- สภาอุตสาหกรรมกลุ่มจังหวัด จำนวนไม่น้อยกว่า 3 คน ได้แก่ ประธาน 1 คน เลขานุการ 1 คน และกรรมการ โดยจำนวนกรรมการต้องไม่เกินจำนวนของจังหวัดในกลุ่มจังหวัดนั้น
- ผู้แทนสมาคมธนาคารไทยกลุ่มจังหวัด จำนวนไม่น้อยกว่า 3 คน ได้แก่ ประธาน 1 คน เลขานุการ 1 คน และกรรมการ โดยจำนวนกรรมการต้องไม่เกินจำนวนของจังหวัดในกลุ่มจังหวัดนั้น

โดยรายชื่อผู้แทนของแต่ละสถาบัน จะปรากฏรายชื่อล่าสุดตามเอกสารแนบท้าย ของประกาศคำสั่งแต่งตั้ง จาก กกร.ส่วนกลาง ทั้งนี้ หากมีการเปลี่ยนแปลงรายชื่อผู้แทน ให้ประธานของสถาบันนั้นในส่วนกลางรับรอง และแจ้งให้สำนักงาน กกร. แก้ไขเอกสารแนบท้ายต่อไป

คณะกรรมการ กกร. กลุ่มจังหวัด มีขอบเขตอำนาจหน้าที่ ดังนี้

1. ดำเนินการจัดประชุมคณะกรรมการ กกร.กลุ่มจังหวัดอย่างน้อย 3 เดือนครั้ง ในการกลั่นกรองประเด็นในระดับจังหวัด เพื่อเร่งแก้ไขปัญหาทางเศรษฐกิจในระดับกลุ่มจังหวัด เพื่อเสนอประเด็นที่เป็นประโยชน์ในภาพรวมทางเศรษฐกิจ



2. พิจารณาสับสนุนในการพัฒนาและแก้ไขปัญหาทางเศรษฐกิจ เพื่อเป็นมติของ กกร. กลุ่มจังหวัด ในการยื่นเรื่องเสนอต่อ กกร. ส่วนกลาง และรัฐบาลหรือหน่วยงานภาครัฐ ในระดับกลุ่มจังหวัด
3. พิจารณาเห็นชอบมีมติร่วมกันในการแต่งตั้งที่ปรึกษา
4. พิจารณากำหนดผู้แทนเข้าร่วมเป็นคณะกรรมการ คณะอนุกรรมการ หรือคณะทำงาน ของภาครัฐหรือหน่วยงานของภาครัฐ ในระดับกลุ่มจังหวัด โดยต้องกำหนดให้ผู้แทน จัดทำรายงาน เพื่อรายงานผลการประชุมต่อคณะกรรมการ กกร. กลุ่มจังหวัด

### 3.4. บทบาทหน้าที่

#### 3.4.1. ประธานกรรมการ กกร. จังหวัด / กลุ่มจังหวัด มีบทบาทหน้าที่ ดังนี้

- เป็นผู้นำของภาคเอกชนในพื้นที่ อันได้แก่ หอการค้าไทย สภาอุตสาหกรรมแห่งประเทศไทย และสมาคมธนาคารไทยในพื้นที่ ในการทำงานร่วมกับภาครัฐ และหน่วยงานอื่น ๆ
- รับผิดชอบในฐานะผู้นำของคณะกรรมการในการกำกับ ติดตาม ดูแลการ ดำเนินการของคณะกรรมการ กกร. จังหวัด / กลุ่มจังหวัด คณะทำงาน ที่ปรึกษา ให้บรรลุวัตถุประสงค์ตามบทบาท และแผนงานที่กำหนดไว้
- เป็นประธานการประชุมคณะกรรมการ
- เป็นผู้ลงคะแนนเสียงชี้ขาดในกรณีที่ประชุมคณะกรรมการ มีการลงคะแนนเสียง และคะแนนเสียง 2 ฝ่ายเท่ากัน
- ให้การสนับสนุนในการดำเนินภารกิจกรมต่าง ๆ ของคณะกรรมการ
- ปฏิบัติหน้าที่ตามที่ได้รับมอบหมายจาก กกร. ส่วนกลาง



### 3.4.2. เลขาธิการ กกร. จังหวัด / กลุ่มจังหวัด มีบทบาทหน้าที่ ดังนี้

- ต้องทำงานร่วมกันระหว่างเลขาธิการ จาก 3 สถาบัน โดยไม่ต้องหมุนเวียนตามประธาน
- เป็นตัวแทนของภาคเอกชนในระดับพื้นที่ อันได้แก่ หอการค้าไทย สภาอุตสาหกรรมแห่งประเทศไทย และสมาคมธนาคารไทยในพื้นที่ ในการทำงานร่วมกับภาครัฐ และหน่วยงานอื่น ๆ
- เป็นผู้ช่วยประธานกรรมการในการบริหารงานด้านต่าง ๆ โดยเฉพาะกำกับดูแลฝ่ายเลขานุการ
- รับผิดชอบในการกลั่นกรองวาระการประชุมก่อนการประชุม และตรวจสอบรายงานการประชุมของฝ่ายเลขานุการ
- ให้การสนับสนุนในการดำเนินการกิจกรรมต่าง ๆ ของคณะกรรมการ
- ปฏิบัติหน้าที่ตามที่ได้รับมอบหมายจาก กกร. ส่วนกลาง และประธานกรรมการ

### 3.4.3. ฝ่ายเลขานุการ มีบทบาทหน้าที่ ดังนี้

- ฝ่ายเลขานุการต้องทำงานร่วมกันระหว่างฝ่ายเลขานุการจาก 3 สถาบัน เป็นฝ่ายเลขานุการร่วม โดยไม่ต้องหมุนเวียนตามประธาน ทั้งนี้ สามารถยกเว้นฝ่ายเลขานุการของสมาคมธนาคารไทยได้ หากไม่มี
- เป็นศูนย์กลางในการประสานงานติดต่อระหว่าง กกร.จังหวัด/กลุ่มจังหวัด กับหน่วยงานภาครัฐและหน่วยงานอื่น ๆ
- ประสานงานระหว่างคณะกรรมการ กกร.จังหวัด/กลุ่มจังหวัด เพื่อเชิญเข้าร่วมประชุม
- จัดทำวาระการประชุม เอกสารประกอบการประชุม จัดบันทึกและจัดทำรายงานการประชุม ส่งหนังสือเชิญประชุม ประสานสถานที่จัดการประชุม จัดเตรียมสถานที่ประชุม และอื่น ๆ ที่เกี่ยวข้อง



- สรุปรายงานการประชุม เพื่อส่งให้กับ สำนักงาน กกร.ภายใน 7 วัน หลังจากการประชุม
- จัดเก็บข้อมูลที่เกี่ยวข้องกับคณะกรรมการ กกร. จังหวัด/กลุ่มจังหวัด ในระบบคอมพิวเตอร์ อาทิ ข้อมูลรายชื่อคณะกรรมการ ข้อมูลสถิติต่าง ๆ หนังสือเข้าออกของคณะกรรมการ และเอกสารจำเป็นอื่น ๆ
- กรณี กกร.กลุ่มจังหวัด ต้องจัดทำเอกสารสำหรับการเบิกจ่ายค่าใช้จ่ายในการประชุม ต่อสำนักงาน กกร. ส่วนกลาง ตามรายละเอียดในข้อ 4.1
- เป็นผู้ประสานงานหลักกับสำนักงาน กกร. ส่วนกลาง
- ปฏิบัติหน้าที่ตามที่ได้รับมอบหมายจาก กกร. ส่วนกลาง และเลขาธิการ

#### 3.4.4. หน้าที่อื่น ๆ

- สามารถแต่งตั้งที่ปรึกษาของคณะกรรมการ กกร. จังหวัด / กลุ่มจังหวัด ได้ตามความเหมาะสม โดยให้เป็นไปตามมติที่ประชุมของคณะกรรมการ กกร.จังหวัด/กลุ่มจังหวัด ทั้งนี้ ควรเป็นองค์กรหรือหน่วยงาน ในระดับพื้นที่ อาทิ สภาอุตสาหกรรมท่องเที่ยวแห่งประเทศไทย /สภาเกษตรกรหรือสมาคม/สมาคมประมง หรือผู้แทนจากองค์กรหรือหน่วยงานอื่น ๆ โดยคณะกรรมการ กกร. จังหวัด / กลุ่มจังหวัด ต้องกำหนดบทบาทหน้าที่ของที่ปรึกษาให้อยู่ในความรับผิดชอบของคณะกรรมการ
- สามารถแต่งตั้งคณะทำงานด้านต่าง ๆ ได้ตามความเหมาะสม เพื่อให้สอดคล้องกับการดำเนินการในพื้นที่ โดยให้เป็นไปตามมติที่ประชุมของคณะกรรมการ กกร. จังหวัด / กลุ่มจังหวัด โดยคณะกรรมการ กกร. จังหวัด / กลุ่มจังหวัด ต้องกำหนดบทบาทหน้าที่ของคณะทำงานให้อยู่ในความรับผิดชอบของคณะกรรมการ



## 4. แนวทางปฏิบัติ

### 4.1. เงื่อนไขจากสำนักงาน กกร.

คณะกรรมการ กกร. ส่วนกลาง ให้การสนับสนุนงบประมาณการดำเนินการจัดประชุมของ คณะกรรมการ กกร. กลุ่มจังหวัด โดยเป็นงบประมาณประจำปี ตั้งแต่เดือน มกราคม ถึง ธันวาคมของทุกปี ทั้งนี้ ไม่สามารถเบิกเกินงบประมาณที่กำหนดไว้ได้ และหากใช้ไม่ครบตามที่ กำหนด ไม่สามารถยกยอดไปปีถัดไปได้ โดยมีวงเงินการสนับสนุน ดังนี้

4.1.1. กลุ่มจังหวัดขนาด 3 จังหวัด ให้การสนับสนุนค่าใช้จ่ายในการประชุม ไม่เกินครั้งละ 25,000 บาท โดยสนับสนุนไม่เกินปีละ 100,000 บาท

4.1.2. กลุ่มจังหวัดขนาด 4 จังหวัด ให้การสนับสนุนค่าใช้จ่ายในการประชุม ไม่เกินครั้งละ 30,000 บาท โดยสนับสนุนไม่เกินปีละ 120,000 บาท

4.1.3. กลุ่มจังหวัดขนาด 5 จังหวัด ให้การสนับสนุนค่าใช้จ่ายในการประชุม ไม่เกินครั้งละ 35,000 บาท โดยสนับสนุนไม่เกินปีละ 140,000 บาท

4.1.4. กลุ่มจังหวัดขนาด 6 จังหวัด ให้การสนับสนุนค่าใช้จ่ายในการประชุม ไม่เกินครั้งละ 40,000 บาท โดยสนับสนุนไม่เกินปีละ 160,000 บาท

4.1.5. ค่าใช้จ่ายที่สามารถเบิกได้ต้องเกี่ยวข้องกับการประชุม อาทิ ค่าถ่ายเอกสาร ค่าอาหาร ค่าอาหารว่าง ค่าเครื่องดื่ม(ไม่มีแอลกอฮอล์) ค่าเช่าห้อง เป็นต้น

4.1.6. การเบิกเงินสนับสนุน ให้เบิกจ่ายตามขั้นตอนรายละเอียดการเบิกเงินประชุม กกร. กลุ่มจังหวัด ซึ่งต้องจัดส่งเอกสารและหนังสือขออนุมัติเบิกเงินค่าใช้จ่ายในการ จัดประชุม ตามขั้นตอนและแบบฟอร์มตัวอย่างในภาคผนวก โดยเป็นแบบ เหมာจ่าย ตามจำนวนที่ได้รับการสนับสนุนที่กำหนดใน 4.1.1 – 4.1.4 โดย ให้ประธานในที่ประชุมครั้งนั้น เป็นผู้สำรองจ่าย และขอเบิกเงินดังกล่าวกับ สำนักงาน กกร.



## 4.2. การใช้ตราสัญลักษณ์ (Logo)

คณะกรรมการสามารถใช้ตราสัญลักษณ์ของ กกร. ได้ โดยต้องระบุว่าเป็น กกร. จังหวัดใด หรือ กลุ่มจังหวัดใด ในบรรทัดที่สอง ตามรูปแบบดังนี้



**กกร.  
จังหวัดกาญจนบุรี**



**คณะกรรมการร่วมภาคเอกชน 3 สถาบัน  
จังหวัดกาญจนบุรี**



**กกร.  
กลุ่มจังหวัดภาคเหนือตอนล่าง 1**



**คณะกรรมการร่วมภาคเอกชน 3 สถาบัน  
กลุ่มจังหวัดภาคเหนือตอนล่าง 1**

โดยมีแนวปฏิบัติการใช้สัญลักษณ์ ดังนี้

1. สามารถใช้ตราสัญลักษณ์ กกร. อย่างเดียว หรือใช้ร่วมกับตราสัญลักษณ์ของ 3 สถาบันได้
2. หากใช้ร่วมกันต้องใช้ให้ครบทั้ง 4 ตราสัญลักษณ์ โดยต้องเรียงลำดับการวางตราสัญลักษณ์ จาก กกร. หอการค้า สภาอุตสาหกรรม สมาคมธนาคารไทย ตามลำดับ ห้ามสลับสับเปลี่ยนตำแหน่ง





3. ใช้ตราสัญลักษณ์ของหอการค้าไทย หรือ หอการค้ากลุ่มจังหวัด หรือ หอการค้าจังหวัด อย่างใดอย่างหนึ่งเท่านั้น
4. ใช้ตราสัญลักษณ์ของสภาอุตสาหกรรมแห่งประเทศไทย หรือ สภาอุตสาหกรรมกลุ่มจังหวัด หรือ สภาอุตสาหกรรมจังหวัด อย่างใดอย่างหนึ่งเท่านั้น
5. ใช้ตราสัญลักษณ์ของสมาคมธนาคารไทย เท่านั้น

#### 4.3. การจัดตั้งสำนักงาน

ต้องมีการกำหนดสถานที่ตั้งของ กกร. จังหวัด / กกร. กลุ่มจังหวัด ให้ชัดเจน โดยสามารถเป็นสถานที่เดียวกับที่ตั้งของ หอการค้าจังหวัด หรือสภาอุตสาหกรรมจังหวัด หรือสถานที่อื่น ๆ ที่เหมาะสม โดยต้องระบุข้อมูลของฝ่ายเลขานุการทุกคน หมายเลขโทรศัพท์เคลื่อนที่ อีเมล เพื่อสะดวกในการติดต่อ รวมทั้งแผนที่ตั้งของสำนักงาน กรอกรายละเอียดตามแบบฟอร์มที่กำหนดในภาคผนวก

#### 4.4. การเปลี่ยนแปลงรายชื่อคณะกรรมการ

หากมีการเปลี่ยนแปลงรายชื่อหรือตำแหน่งของ ประธาน เลขานุการ หรือกรรมการ ในจังหวัดหรือกลุ่มจังหวัด ให้ฝ่ายเลขานุการ ประสานงานกับหน่วยงานต้นสังกัด ตามข้อ 6 เพื่อพิจารณาอนุมัติรายชื่อ (กรณีของสมาคมธนาคารไทย ต้องให้ธนาคารสมาชิกต้นสังกัดพิจารณาให้ความเห็นชอบ ก่อนแจ้งกลับไปยังฝ่ายเลขานุการทราบ เพื่อดำเนินการ) โดยฝ่ายเลขานุการ ต้องทำการกรอกข้อมูลในแบบฟอร์มเสนอรายชื่อกรรมการ ตามแบบฟอร์มในภาคผนวก ภายใน 7 วัน นับตั้งแต่มีการได้รับแจ้งการเปลี่ยนแปลง

ทั้งนี้ หน่วยงานต้นสังกัดจะทำการตรวจสอบความถูกต้อง และอนุมัติรับรองรายชื่อ ก่อนเสนอให้สำนักงาน กกร. ส่วนกลาง ทราบ และดำเนินการต่อไป





#### 4.5. การลงนามในหนังสือ

การลงนามในหนังสือส่งภายนอก ต้องลงนามโดยประธาน กกร. จังหวัด / กลุ่มจังหวัด ที่ดำรงตำแหน่งตามวาระในเวลาขณะนั้น หรือ สามารถลงนามโดยประธาน กกร. จังหวัด / กลุ่มจังหวัด จาก 3 สถาบัน ร่วมกันได้ แล้วแต่กรณีไป

การลงนามในหนังสือส่งเวียนภายในคณะกรรมการ สามารถลงนามโดยประธาน หรือเลขาธิการ คนใดคนหนึ่ง

#### 4.6. การกำหนดเลขหนังสือส่งออก ของ กกร.จังหวัด และ กกร.กลุ่มจังหวัด

เมื่อมีการออกหนังสือจาก กกร.จังหวัด และ กกร.กลุ่มจังหวัด ต้องมีการกำหนดเลขหนังสือให้เป็นไปในแนวทางเดียวกัน ดังนี้

##### 1) กกร.จังหวัด

เลขที่ กกร.จว.(ลำดับจังหวัด) เลขหนังสือ / พ.ศ.

เช่น เลขที่ กกร.จว.(3) 001 / 2563 คือ เลขที่หนังสือส่งออก ที่ 001 ในปี พ.ศ. 2563 ของ กกร. จังหวัดนครปฐม

##### 2) กกร.กลุ่มจังหวัด

เลขที่ กกร.กจว.(ลำดับกลุ่มจังหวัด) เลขหนังสือ / พ.ศ.

เช่น เลขที่ กกร.กจว.(6) 014 / 2563 คือ เลขที่หนังสือส่งออก ที่ 014 ในปี พ.ศ. 2563 ของ กกร. กลุ่มจังหวัดภาคใต้ฝั่งอันดามัน

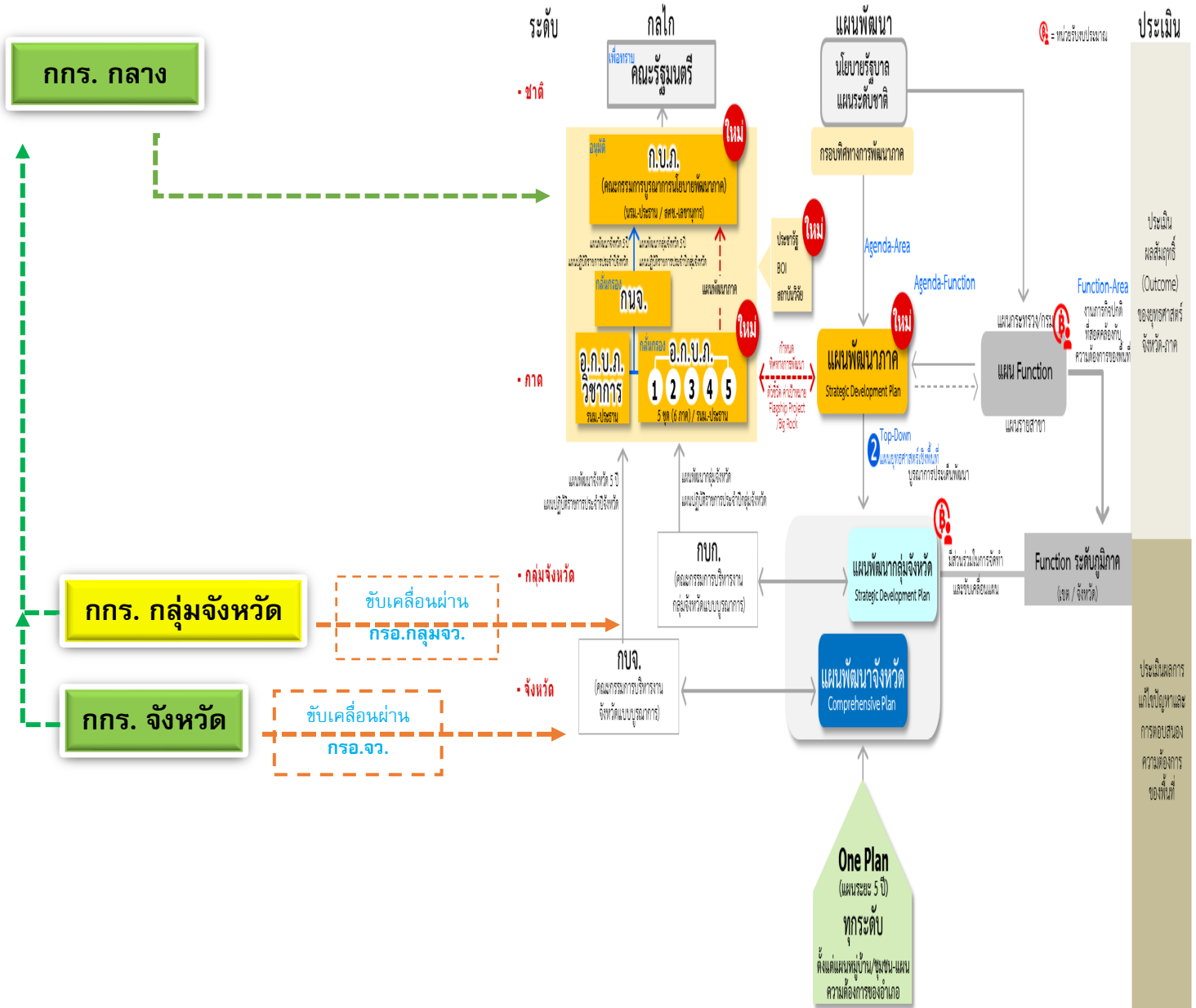
ทั้งนี้ ลำดับจังหวัด และลำดับกลุ่มจังหวัดให้ดูตามตารางในภาคผนวก

ส่วนเลขรับหนังสือเข้า ให้ฝ่ายเลขานุการของ กกร. จังหวัด กกร. และ กลุ่มจังหวัด สามารถทำทะเบียนเลขรับหนังสือได้ตามความเหมาะสม





5.2. โครงสร้างการเชื่อมโยง กกร.แต่ละระดับกับโครงสร้างการขับเคลื่อนการบริหารงานเชิงพื้นที่ตามระเบียบสำนักนายกรัฐมนตรีว่าด้วยการบริหารงานเชิงพื้นที่แบบบูรณาการ พ.ศ.2560





## 6. ข้อมูลติดต่อของหน่วยงานต้นสังกัด

### 6.1. สำนักงาน กกร. ส่วนกลาง

ติดต่อ น.ส.ธนิชา ตรีพล , นายสุธีร์ สธนสถาพร  
ที่อยู่ 150/2 ถนนราชบพิศ แขวงวัดราชบพิศ เขตพระนคร กรุงเทพมหานคร 10200  
เบอร์โทร 080-084-0969, 094-236-4269  
อีเมล [thanicha@jsscib.org](mailto:thanicha@jsscib.org), [sutee@jsscib.org](mailto:sutee@jsscib.org)

### 6.2. หอการค้าไทย / สภาหอการค้าแห่งประเทศไทย

ติดต่อ นายสมพล รัตนกุล, นายเอกพิสิฐ กิจไชยณรงค์,  
นายอัครธีรวิช สัมมารัตน์  
ที่อยู่ 150 ถนนราชบพิศ แขวงวัดราชบพิศ เขตพระนคร กรุงเทพมหานคร 10200  
เบอร์โทร 089-110-2544, 081-622-3813, 089-443-8100  
อีเมล [sompol@thaichamber.org](mailto:sompol@thaichamber.org) , [aekepsit.tcc@gmail.com](mailto:aekepsit.tcc@gmail.com) ,  
[autteetuch.s@thaichamber.org](mailto:autteetuch.s@thaichamber.org)

### 6.3. สภาอุตสาหกรรมแห่งประเทศไทย

ติดต่อ นายกิตติชัย เพ็งวงศ์ษา , นายรัชชสกล วงษ์วิชัยธานี , น.ส.สุมลวรรณ แยมพราย  
ที่อยู่ สภาอุตสาหกรรมแห่งประเทศไทย ชั้น 8 อาคารปฏิบัติการเทคโนโลยีเชิงสร้างสรรค์  
เลขที่ 2 ถนนนางลิ้นจี่ แขวงทุ่งมหาเมฆ เขตสาทร กรุงเทพมหานคร 10120  
เบอร์โทร. 081-847-0965 , 081-646-9084 , 089-056-1735  
อีเมล [kittichaip@fti.or.th](mailto:kittichaip@fti.or.th) , [raksakolw@fti.or.th](mailto:raksakolw@fti.or.th) , [sumonwany@fti.or.th](mailto:sumonwany@fti.or.th)

### 6.4 สมาคมธนาคารไทย

ติดต่อ คุณปัทมา กะเป็ย , คุณศุภนุช ทองใบ  
ที่อยู่ 5/13 ชั้น 4 หมู่ 3 ถนนแจ้งวัฒนะ ต.คลองเกลือ อ.ปากเกร็ด จังหวัดนนทบุรี 11120  
เบอร์โทร 02-558-7505 , 02-558-7504  
อีเมล [patama@tba.or.th](mailto:patama@tba.or.th) , [supanuch@tba.or.th](mailto:supanuch@tba.or.th)

web site : [www.jsscib.org](http://www.jsscib.org) หรือทาง <https://www.facebook.com/jsscib/>