



คู่มือ

คณะกรรมการร่วมภาคเอกชน 3 สถาบัน
(กกร.)

จังหวัด / กลุ่มจังหวัด

สำนักงาน กกร. ส่วนกลาง

Version 2.4

21 มีนาคม 2567

www.jscib.org

<https://www.facebook.com/jscib/>



คู่มือ

กกร.จังหวัด / กลุ่มจังหวัด

คณะกรรมการร่วมภาคเอกชน 3 สถาบัน (กกร.) ประกอบด้วย สภาหอการค้าแห่งประเทศไทย สภาอุตสาหกรรมแห่งประเทศไทย สมาคมธนาคารไทย และเมื่อวันที่ 3 เมษายน 2561 ที่ประชุมคณะกรรมการร่วมภาคเอกชน 3 สถาบัน ได้มีมติเห็นชอบในหลักการและแนวทางจัดตั้งคณะกรรมการร่วมภาคเอกชน 3 สถาบัน (กกร.) ระดับกกร.จังหวัด / กกร.กลุ่มจังหวัด ขึ้น

มีภารกิจหลักในการขับเคลื่อนโครงการ และกิจกรรมต่าง ๆ ที่เกี่ยวข้องต่อการพัฒนาเศรษฐกิจจังหวัด กลุ่มจังหวัด และภาค ให้เป็นไปตามแนวทางของคณะกรรมการ กกร. และยุทธศาสตร์ชาติ 20 ปี และแผนพัฒนาเศรษฐกิจและสังคม ฉบับที่ 13 เพื่อเร่งแก้ไขปัญหาหรือปรับปรุงการดำเนินงานให้บรรลุตามเป้าหมายที่สามารถเร่งพัฒนาเศรษฐกิจฐานราก แก้ไขปัญหา/อุปสรรค และความสามารถทางการแข่งขันทางธุรกิจอย่างเข้มแข็ง พัฒนาเครือข่ายและความร่วมมือกับภาครัฐ และหน่วยงานต่าง ๆ

ทั้งนี้ เพื่อให้แนวทางไปในทิศทางเดียวกัน สำนักงานคณะกรรมการร่วมภาคเอกชน 3 สถาบัน (กกร.) ได้จัดทำคู่มือการปฏิบัติงาน เพื่อให้การดำเนินงานเป็นไปในทิศทางเดียวกัน และเกิดการขับเคลื่อนการทำงานของ คณะกรรมการ กกร.จังหวัด/ กกร.กลุ่มจังหวัด ให้มีประสิทธิภาพมากยิ่งขึ้น

สำนักงาน กกร.



คณะกรรมการร่วมภาคเอกชน 3 สถาบัน (กกร.)

1. หลักการและเหตุผล

สภาหอการค้าแห่งประเทศไทย สภาอุตสาหกรรมแห่งประเทศไทย สมาคมธนาคารไทย คณะกรรมการร่วมสภาหอการค้าแห่งประเทศไทย สภาอุตสาหกรรมแห่งประเทศไทย สมาคมธนาคารไทย เรียกว่า กกร. ได้จัดตั้งขึ้นในปี 2520 โดยมติร่วมระหว่างสถาบันทั้ง 3 สถาบัน ซึ่งเป็นสถาบันหลักภาคเอกชนในการส่งเสริมการค้า การอุตสาหกรรม และการเงินของประเทศ โดยมีจุดมุ่งหมายให้เป็นศูนย์ร่วมความคิดเห็นและข้อเสนอแนะที่เป็นเอกภาพของภาคธุรกิจเอกชนเกี่ยวกับแนวทางในการแก้ไขปัญหาทางการค้าและเศรษฐกิจ และนำเสนอต่อคณะกรรมการร่วมภาครัฐบาลและเอกชนเพื่อแก้ไขปัญหาทางเศรษฐกิจ (กกรอ.) หรือเสนอต่อหน่วยงานราชการที่รับผิดชอบเกี่ยวกับปัญหานั้น ๆ โดยตรงเพื่อประกอบการพิจารณาในการวางแผนพัฒนาเศรษฐกิจหรือกำหนดเป็นนโยบาย หรือมาตรการในการแก้ไขปัญหาเศรษฐกิจของชาติ

เมื่อวันที่ 3 เมษายน 2561 ที่ประชุมคณะกรรมการร่วมภาคเอกชน 3 สถาบันได้มีมติเห็นชอบในหลักการและแนวทางจัดตั้งคณะกรรมการร่วมภาคเอกชน 3 สถาบัน (กกร.) ระดับกกร. จังหวัด /กกร.กลุ่มจังหวัด ขึ้น โดยยึดตามประกาศคณะกรรมการนโยบายการบริหารงานจังหวัด และกลุ่มจังหวัดแบบบูรณาการ เรื่อง การจัดตั้งกลุ่มจังหวัดและกำหนดจังหวัดที่เป็นศูนย์ปฏิบัติการของกลุ่มจังหวัด (ฉบับที่ ๓) (ประกาศในราชกิจจานุเบกษา เล่ม ๑๓๔ ตอนพิเศษ ๒๔๑ ง วันที่ ๑๗ พฤศจิกายน ๒๕๖๐)



ได้มีการแบ่งภาคออกเป็น 6 ภาค กลุ่มจังหวัด 18 กลุ่ม ประกอบด้วย

ภาคเหนือ : มี 4 กลุ่มจังหวัด ได้แก่

- กลุ่มจังหวัดภาคเหนือตอนบน 1 (เชียงใหม่ ลำปาง ลำพูน แม่ฮ่องสอน)
- กลุ่มจังหวัดภาคเหนือตอนบน 2 (เชียงราย น่าน พะเยา แพร่)
- กลุ่มจังหวัดภาคเหนือตอนล่าง 1 (ตาก พิษณุโลก เพชรบูรณ์ สุโขทัย อุตรดิตถ์)
- กลุ่มจังหวัดภาคเหนือตอนล่าง 2 (กำแพงเพชร นครสวรรค์ พิจิตร อุทัยธานี)

ภาคตะวันออกเฉียงเหนือ : มี 5 กลุ่มจังหวัด ได้แก่

- กลุ่มจังหวัดภาคตะวันออกเฉียงเหนือตอนบน 1 (เลย อุดรธานี หนองบัวลำภู หนองคาย บึงกาฬ)
- กลุ่มจังหวัดภาคตะวันออกเฉียงเหนือตอนบน 2 (นครพนม สกลนคร มุกดาหาร)
- กลุ่มจังหวัดภาคตะวันออกเฉียงเหนือตอนกลาง (ขอนแก่น กาฬสินธุ์ มหาสารคาม ร้อยเอ็ด)
- กลุ่มจังหวัดภาคตะวันออกเฉียงเหนือตอนล่าง 1 (นครราชสีมา ชัยภูมิ สุรินทร์ บุรีรัมย์)
- กลุ่มจังหวัดภาคตะวันออกเฉียงเหนือตอนล่าง 2 (อุบลราชธานี ศรีสะเกษ ยโสธร อำนาจเจริญ)

ภาคกลาง : มี 4 กลุ่มจังหวัด ได้แก่

- กลุ่มจังหวัดภาคกลางตอนบน (ชัยนาท,พระนครศรีอยุธยา,ลพบุรี,สระบุรี,สิงห์บุรี,อ่างทอง)
- กลุ่มจังหวัดภาคกลางปริมาตร (สมุทรปราการ,ปทุมธานี,นครปฐม,นนทบุรี)
- กลุ่มจังหวัดภาคกลางตอนล่าง 1 (กาญจนบุรี ,ราชบุรี สุพรรณบุรี)
- กลุ่มจังหวัดภาคกลางตอนล่าง 2 (เพชรบุรี, ประจวบคีรีขันธ์,สมุทรสงคราม ,สมุทรสาคร)



ภาคตะวันออก : มี 2 กลุ่มจังหวัด ได้แก่

- กลุ่มจังหวัดภาคตะวันออก 1 (ชลบุรี, ระยอง, ฉะเชิงเทรา)
- กลุ่มจังหวัดภาคตะวันออก 2 (สระแก้ว, ปราจีนบุรี, นครนายก, จันทบุรี, ตราด)

ภาคใต้ : มี 2 กลุ่มจังหวัด ได้แก่

- กลุ่มจังหวัดภาคใต้ฝั่งอ่าวไทย (ชุมพร, สุราษฎร์ธานี นครศรีธรรมราช, พัทลุง, สงขลา)
- กลุ่มจังหวัดภาคใต้ฝั่งอันดามัน (ภูเก็ต, พังงา, กระบี่, ระนอง, ตรัง, สตูล)

ภาคใต้ชายแดน : มี 1กลุ่มจังหวัด ได้แก่

- กลุ่มจังหวัดภาคใต้ชายแดน (ปัตตานี, ยะลา, นราธิวาส)



2. วัตถุประสงค์และแนวทางการจัดตั้ง

- 2.1. การจัดตั้ง กกร.ระดับจังหวัด /กลุ่มจังหวัด มีวัตถุประสงค์สำคัญในการจัดตั้ง ดังนี้
 - 2.1.1. เพื่อให้มีกลไกรองรับการทำงานของภาคเอกชน 3 สถาบัน (กกร.) ในระดับพื้นที่ทั้งในระดับ กกร.จังหวัด / ระดับ กกร. กลุ่มจังหวัด และสามารถเชื่อมโยงการทำงานกับ กกร.ส่วนกลางอย่างมีประสิทธิภาพและเป็นไปในทิศทางเดียวกัน
 - 2.1.2. เพื่อร่วมปรึกษาหารือ พิจารณา กลั่นกรอง ประเด็นข้อเสนอของภาคเอกชนในการนำเสนอต่อกรอ.จังหวัด / กรอ.กลุ่มจังหวัด / กบจ. / กบก. โดยเป็นการเชื่อมโยงการดำเนินงานระหว่างภาคเอกชน 3 สถาบัน (กกร.) ร่วมกับภาครัฐ ภายใต้โครงสร้างการขับเคลื่อนการบริหารงานเชิงพื้นที่ที่ตามระเบียบสำนักนายกรัฐมนตรีว่าด้วยการบริหารงานเชิงพื้นที่แบบบูรณาการ พ.ศ.2560 (Area-Function-Agenda)และการปรับเปลี่ยนจังหวัดและกลุ่มจังหวัดให้สอดคล้องการแบ่งภาค 6 ภาค
 - 2.1.3. เพื่อให้เกิดพลังความร่วมมือของภาคเอกชน 3 สถาบัน (กกร.)ร่วมกับภาคส่วนที่เกี่ยวข้อง อาทิ สมาอุตสาหกรรมท่องเที่ยวแห่งประเทศไทย ,สภาเกษตรกรฯ, มหาวิทยาลัยฯ,อปท. เป็นต้น
 - 2.1.4. เพื่อทำการรวบรวมข้อคิดเห็น ข้อเสนอที่เป็นประโยชน์ในภาพรวมทางเศรษฐกิจต่อกกร.ส่วนกลางเพื่อพิจารณาสนับสนุนในการพัฒนาและแก้ไขปัญหาทางเศรษฐกิจไปยังรัฐบาลหรือหน่วยงานภาครัฐ



2.2. การจัดตั้ง กกร.จังหวัด /กกร.กลุ่มจังหวัด มีรูปแบบและแนวทางปฏิบัติ ดังนี้

2.2.1. หลักการจัดตั้ง : กกร.จังหวัด /กกร.กลุ่มจังหวัด ต้องยึดรูปแบบการดำเนินงาน และแนวทางตาม กกร.ส่วนกลางอย่างเคร่งครัด

2.2.2. สถาบันหลัก กกร.ระดับพื้นที่ : ประกอบด้วย (1) หอการค้าฯ (2) สภาอุตสาหกรรมฯ (3) สมาคมธนาคารไทย

2.3. วาระการทำหน้าที่ของประธาน กกร. จังหวัด/กลุ่มจังหวัด : ประธาน 3 สถาบันหลักในแต่ละระดับ จะหมุนเวียนกันทำหน้าที่เป็นประธาน กกร. สถาบันละ 4 เดือนตามการหมุนเวียนของ กกร.ส่วนกลาง ได้แก่

- หอการค้าฯ จะทำหน้าที่ประธาน กกร. ในเดือน ตุลาคม - มกราคม
- สภาอุตสาหกรรมฯ จะทำหน้าที่ประธาน กกร. ในเดือน กุมภาพันธ์ - พฤษภาคม
- สมาคมธนาคาร จะทำหน้าที่ ประธาน กกร. ในเดือน มิถุนายน - กันยายน

ทั้งนี้ ในกรณีที่ประธานสถาบันหลักใด ไม่สามารถทำหน้าที่ในวาระเดือนที่หมุนเวียนมาเป็นประธาน ให้ประธานสถาบันหลักที่จะทำหน้าที่ ประธาน กกร. ในวาระเดือนถัดไป ทำหน้าที่แทนในช่วงที่หมุนเวียนดังกล่าว

ในกรณีที่สถาบันใดสถาบันหนึ่ง ไม่สามารถทำหน้าที่เป็นประธานได้ตลอดวาระทั้ง 4 เดือน ต้องมีการประชุม กกร.ที่ครบองค์ประชุม เพื่อหารือและต้องมีมติในที่ประชุมเพื่อให้อีกสองสถาบันทำหน้าที่ประธานในเวลาที่เหมาะสมคือ 6 เดือน

หากมีประเด็นการเป็นประธาน กกร. ที่นอกเหนือจากข้างต้น ต้องแจ้งให้สำนักงาน กกร.ส่วนกลาง เสนอให้คณะอำนวยการ กกร. ภูมิภาค เพื่อพิจารณาหาข้อสรุป



3. โครงสร้างคณะกรรมการร่วมภาคเอกชน 3 สถาบัน (กกร.)

3.1. กกร. ส่วนกลาง

คณะกรรมการประกอบด้วย 3 สถาบัน สภาหอการค้าแห่งประเทศไทย สภาอุตสาหกรรมแห่งประเทศไทย สมาคมธนาคารไทย โดยมีประธานของ 3 สถาบัน หมุนเวียนกันเป็นประธาน กกร. หน่วยงานละ 4 เดือน ดังนี้

- สภาหอการค้าแห่งประเทศไทย จะทำหน้าที่ประธาน กกร. ในเดือน ตุลาคม - มกราคม
- สภาอุตสาหกรรมแห่งประเทศไทย จะทำหน้าที่ประธาน กกร. ในเดือน กุมภาพันธ์ - พฤษภาคม
- สมาคมธนาคารไทย จะทำหน้าที่ ประธาน กกร. ในเดือน มิถุนายน - กันยายน

การจัดประชุมคณะกรรมการ กกร. เดือนละ 1 ครั้ง ในวันพุธแรกของเดือน โดยมีสำนักงาน กกร. เป็นฝ่ายเลขานุการ

3.2. กกร. จังหวัด

คณะกรรมการ กกร. จังหวัด มาจาก 3 สถาบัน ซึ่งมีประธานของ 3 สถาบัน หมุนเวียนกันเป็นประธาน กกร. จังหวัด ตามรายละเอียดในข้อ 2.3 และจัดให้มีฝ่ายเลขานุการจากหอการค้าไทยและสภาอุตสาหกรรมแห่งประเทศไทย เป็นอย่างน้อย

คณะกรรมการ กกร. จังหวัด มีโครงสร้างคณะกรรมการ จำนวนรวมไม่น้อยกว่า 9 คน แต่ไม่เกิน 15 คน ประกอบด้วยผู้แทนจาก 3 สถาบัน ได้แก่

- หอการค้าจังหวัด จำนวนรวมไม่น้อยกว่า 3 คน แต่ไม่เกิน 5 คน ได้แก่ ประธาน 1 คน เลขานุการ 1 คน และกรรมการ



- สภาอุตสาหกรรมจังหวัด จำนวนรวมไม่น้อยกว่า 3 คน แต่ไม่เกิน 5 คน ได้แก่ ประธาน 1 คน เลขานุการ 1 คน และกรรมการ
- ผู้แทนสมาคมธนาคารไทยจังหวัด จำนวนรวมไม่น้อยกว่า 3 คน แต่ไม่เกิน 5 คน ได้แก่ ประธาน 1 คน เลขานุการ 1 คน และกรรมการ

โดยรายชื่อผู้แทนของแต่ละสถาบัน จะปรากฏรายชื่อล่าสุดตามเอกสารแนบท้าย ของประกาศคำสั่งแต่งตั้ง จาก กกร.ส่วนกลาง ทั้งนี้ หากมีการเปลี่ยนแปลงรายชื่อผู้แทน ให้ประธานของสถาบันนั้นในส่วนกลางรับรอง และแจ้งให้สำนักงาน กกร. แก้ไขเอกสารแนบท้ายต่อไป

คณะกรรมการ กกร. จังหวัด มีขอบเขตอำนาจหน้าที่ ดังนี้

1. ดำเนินการจัดประชุมคณะกรรมการ กกร.จังหวัดอย่างน้อย 2 เดือนครั้ง เพื่อหารือประเด็นในระดับจังหวัด เพื่อเร่งแก้ไขปัญหาทางเศรษฐกิจที่มีผลกระทบต่อระบบเศรษฐกิจที่เกี่ยวข้องกับการค้าการลงทุน การท่องเที่ยว และการเกษตร หรือประเด็นในกรณีเร่งด่วนที่เป็นอุปสรรค เพื่อเป็นมติของคณะกรรมการ กกร.จังหวัด ในการยื่นเรื่องเสนอต่อ กกร.กลุ่มจังหวัดต่อไป
2. พิจารณาสับสนุนในการพัฒนาและแก้ไขปัญหาทางเศรษฐกิจ เพื่อเป็นมติของ กกร.จังหวัด ในการยื่นเรื่องเสนอต่อ กกร.กลุ่มจังหวัด และรัฐบาลหรือหน่วยงานภาครัฐในระดับจังหวัด
3. พิจารณาเห็นชอบมีมติในที่ประชุมร่วมกันในการแต่งตั้งที่ปรึกษา
4. พิจารณากำหนดผู้แทนเข้าร่วมเป็นคณะกรรมการ คณะอนุกรรมการ หรือคณะทำงานของภาครัฐหรือหน่วยงานของภาครัฐ ในระดับจังหวัด โดยต้องกำหนดให้ผู้แทนจัดทำรายงาน เพื่อรายงานผลการประชุมต่อคณะกรรมการ กกร. จังหวัด



3.3. กกร.กลุ่มจังหวัด

คณะกรรมการ กกร.กลุ่มจังหวัด มาจาก 3 สถาบัน ซึ่งมีประธานของ 3 สถาบัน หมุนเวียนกันเป็นประธาน กกร. กลุ่มจังหวัด ตามรายละเอียดในข้อ 2.3 และจัดให้มีฝ่ายเลขานุการจากหอการค้าไทยและสภาอุตสาหกรรมแห่งประเทศไทย เป็นอย่างน้อย

คณะกรรมการ กกร. กลุ่มจังหวัด มีโครงสร้างคณะกรรมการ จำนวนรวมไม่น้อยกว่า 9 คน ประกอบด้วยผู้แทนจาก 3 สถาบัน ได้แก่

- หอการค้ากลุ่มจังหวัด จำนวนไม่น้อยกว่า 3 คน ได้แก่ ประธาน 1 คน เลขานุการ 1 คน และกรรมการ โดยจำนวนกรรมการต้องไม่เกินจำนวนของจังหวัดในกลุ่มจังหวัดนั้น
- สภาอุตสาหกรรมกลุ่มจังหวัด จำนวนไม่น้อยกว่า 3 คน ได้แก่ ประธาน 1 คน เลขานุการ 1 คน และกรรมการ โดยจำนวนกรรมการต้องไม่เกินจำนวนของจังหวัดในกลุ่มจังหวัดนั้น
- ผู้แทนสมาคมธนาคารไทยกลุ่มจังหวัด จำนวนไม่น้อยกว่า 3 คน ได้แก่ ประธาน 1 คน เลขานุการ 1 คน และกรรมการ โดยจำนวนกรรมการต้องไม่เกินจำนวนของจังหวัดในกลุ่มจังหวัดนั้น

โดยรายชื่อผู้แทนของแต่ละสถาบัน จะปรากฏรายชื่อล่าสุดตามเอกสารแนบท้าย ของประกาศคำสั่งแต่งตั้ง จาก กกร.ส่วนกลาง ทั้งนี้ หากมีการเปลี่ยนแปลงรายชื่อผู้แทน ให้ประธานของสถาบันนั้นในส่วนกลางรับรอง และแจ้งให้สำนักงาน กกร. แก้ไขเอกสารแนบท้ายต่อไป

คณะกรรมการ กกร. กลุ่มจังหวัด มีขอบเขตอำนาจหน้าที่ ดังนี้

1. ดำเนินการจัดประชุมคณะกรรมการ กกร.กลุ่มจังหวัดอย่างน้อย 3 เดือนครั้ง ในการกลั่นกรองประเด็นในระดับจังหวัด เพื่อเร่งแก้ไขปัญหาทางเศรษฐกิจในระดับกลุ่มจังหวัด เพื่อเสนอประเด็นที่เป็นประโยชน์ในภาพรวมทางเศรษฐกิจ



2. พิจารณาสับสนุนในการพัฒนาและแก้ไขปัญหาทางเศรษฐกิจ เพื่อเป็นมติของ กกร. กลุ่มจังหวัด ในการยื่นเรื่องเสนอต่อ กกร. ส่วนกลาง และรัฐบาลหรือหน่วยงานภาครัฐ ในระดับกลุ่มจังหวัด
3. พิจารณาเห็นชอบมีมติร่วมกันในการแต่งตั้งที่ปรึกษา
4. พิจารณากำหนดผู้แทนเข้าร่วมเป็นคณะกรรมการ คณะอนุกรรมการ หรือคณะทำงาน ของภาครัฐหรือหน่วยงานของภาครัฐ ในระดับกลุ่มจังหวัด โดยต้องกำหนดให้ผู้แทน จัดทำรายงาน เพื่อรายงานผลการประชุมต่อคณะกรรมการ กกร. กลุ่มจังหวัด

3.4. บทบาทหน้าที่

3.4.1. ประธานกรรมการ กกร. จังหวัด / กลุ่มจังหวัด มีบทบาทหน้าที่ ดังนี้

- เป็นผู้นำของภาคเอกชนในพื้นที่ อันได้แก่ หอการค้าไทย สภาอุตสาหกรรมแห่งประเทศไทย และสมาคมธนาคารไทยในพื้นที่ ในการทำงานร่วมกับภาครัฐ และหน่วยงานอื่น ๆ
- รับผิดชอบในฐานะผู้นำของคณะกรรมการในการกำกับ ติดตาม ดูแลการ ดำเนินการของคณะกรรมการ กกร. จังหวัด / กลุ่มจังหวัด คณะทำงาน ที่ปรึกษา ให้บรรลุวัตถุประสงค์ตามบทบาท และแผนงานที่กำหนดไว้
- เป็นประธานการประชุมคณะกรรมการ
- เป็นผู้ลงคะแนนเสียงชี้ขาดในกรณีที่ประชุมคณะกรรมการ มีการลงคะแนนเสียง และคะแนนเสียง 2 ฝ่ายเท่ากัน
- ให้การสนับสนุนในการดำเนินภารกิจกรมต่าง ๆ ของคณะกรรมการ
- ปฏิบัติหน้าที่ตามที่ได้รับมอบหมายจาก กกร. ส่วนกลาง



3.4.2. เลขาธิการ กกร. จังหวัด / กลุ่มจังหวัด มีบทบาทหน้าที่ ดังนี้

- ต้องทำงานร่วมกันระหว่างเลขาธิการ จาก 3 สถาบัน โดยไม่ต้องหมุนเวียนตามประธาน
- เป็นตัวแทนของภาคเอกชนในระดับพื้นที่ อันได้แก่ หอการค้าไทย สภาอุตสาหกรรมแห่งประเทศไทย และสมาคมธนาคารไทยในพื้นที่ ในการทำงานร่วมกับภาครัฐ และหน่วยงานอื่น ๆ
- เป็นผู้ช่วยประธานกรรมการในการบริหารงานด้านต่าง ๆ โดยเฉพาะกำกับดูแลฝ่ายเลขานุการ
- รับผิดชอบในการกลั่นกรองวาระการประชุมก่อนการประชุม และตรวจสอบรายงานการประชุมของฝ่ายเลขานุการ
- ให้การสนับสนุนในการดำเนินการกิจกรรมต่าง ๆ ของคณะกรรมการ
- ปฏิบัติหน้าที่ตามที่ได้รับมอบหมายจาก กกร. ส่วนกลาง และประธานกรรมการ

3.4.3. ฝ่ายเลขานุการ มีบทบาทหน้าที่ ดังนี้

- ฝ่ายเลขานุการต้องทำงานร่วมกันระหว่างฝ่ายเลขานุการจาก 3 สถาบัน เป็นฝ่ายเลขานุการร่วม โดยไม่ต้องหมุนเวียนตามประธาน ทั้งนี้ สามารถยกเว้นฝ่ายเลขานุการของสมาคมธนาคารไทยได้ หากไม่มี
- เป็นศูนย์กลางในการประสานงานติดต่อระหว่าง กกร.จังหวัด/กลุ่มจังหวัด กับหน่วยงานภาครัฐและหน่วยงานอื่น ๆ
- ประสานงานระหว่างคณะกรรมการ กกร.จังหวัด/กลุ่มจังหวัด เพื่อเชิญเข้าร่วมประชุม
- จัดทำวาระการประชุม เอกสารประกอบการประชุม จัดบันทึกและจัดทำรายงานการประชุม ส่งหนังสือเชิญประชุม ประสานสถานที่จัดการประชุม จัดเตรียมสถานที่ประชุม และอื่น ๆ ที่เกี่ยวข้อง



- สรุปรายงานการประชุม เพื่อส่งให้กับ สำนักงาน กกร.ภายใน 7 วัน หลังจากการประชุม
- จัดเก็บข้อมูลที่เกี่ยวข้องกับคณะกรรมการ กกร. จังหวัด/กลุ่มจังหวัด ในระบบคอมพิวเตอร์ อาทิ ข้อมูลรายชื่อคณะกรรมการ ข้อมูลสถิติต่าง ๆ หนังสือเข้าออกของคณะกรรมการ และเอกสารจำเป็นอื่น ๆ
- กรณี กกร.กลุ่มจังหวัด ต้องจัดทำเอกสารสำหรับการเบิกจ่ายค่าใช้จ่ายในการประชุม ต่อสำนักงาน กกร. ส่วนกลาง ตามรายละเอียดในข้อ 4.1
- เป็นผู้ประสานงานหลักกับสำนักงาน กกร. ส่วนกลาง
- ปฏิบัติหน้าที่ตามที่ได้รับมอบหมายจาก กกร. ส่วนกลาง และเลขาธิการ

3.4.4. หน้าที่อื่น ๆ

- สามารถแต่งตั้งที่ปรึกษาของคณะกรรมการ กกร. จังหวัด / กลุ่มจังหวัด ได้ตามความเหมาะสม โดยให้เป็นไปตามมติที่ประชุมของคณะกรรมการ กกร.จังหวัด/กลุ่มจังหวัด ทั้งนี้ ควรเป็นองค์กรหรือหน่วยงาน ในระดับพื้นที่ อาทิ สภาอุตสาหกรรมท่องเที่ยวแห่งประเทศไทย /สภาเกษตรกรหรือสมาคม/สมาคมประมง หรือผู้แทนจากองค์กรหรือหน่วยงานอื่น ๆ โดยคณะกรรมการ กกร. จังหวัด / กลุ่มจังหวัด ต้องกำหนดบทบาทหน้าที่ของที่ปรึกษาให้อยู่ในความรับผิดชอบของคณะกรรมการ
- สามารถแต่งตั้งคณะทำงานด้านต่าง ๆ ได้ตามความเหมาะสม เพื่อให้สอดคล้องกับการดำเนินการในพื้นที่ โดยให้เป็นไปตามมติที่ประชุมของคณะกรรมการ กกร. จังหวัด / กลุ่มจังหวัด โดยคณะกรรมการ กกร. จังหวัด / กลุ่มจังหวัด ต้องกำหนดบทบาทหน้าที่ของคณะทำงานให้อยู่ในความรับผิดชอบของคณะกรรมการ



4. แนวทางปฏิบัติ

4.1. เงื่อนไขจากสำนักงาน กกร.

จากการประชุมคณะทำงานอำนวยการ กกร. ภูมิภาค ครั้งที่ 4/2566 เมื่อวันที่ 27 มิถุนายน 2566 มีมติเห็นชอบตามข้อเสนอขอเลขอาธิการทั้ง 3 สถาบัน ในการปรับวงเงินสนับสนุนค่าใช้จ่ายในการจัดประชุม กกร. กลุ่มจังหวัด เพื่อให้สอดคล้องกับสถานการณ์ปัจจุบัน โดยเป็นงบประมาณประจำปี ตั้งแต่เดือน มกราคม ถึง ธันวาคมของทุกปี ทั้งนี้ เป็นการเบิกแบบเหมาจ่าย และไม่สามารถเบิกเกินงบประมาณที่กำหนดไว้ได้ (ไม่เกิน 4 ครั้ง/ปี) และหากใช้ไม่ครบตามที่กำหนด ไม่สามารถยกยอดไปปีถัดไปได้

4.1.1. กลุ่มจังหวัดขนาด 3 จังหวัด ให้การสนับสนุนค่าใช้จ่ายในการประชุม ไม่เกินครั้งละ 12,500 บาท โดยสนับสนุนไม่เกินปีละ 50,000 บาท

4.1.2. กลุ่มจังหวัดขนาด 4 จังหวัด ให้การสนับสนุนค่าใช้จ่ายในการประชุม ไม่เกินครั้งละ 15,000 บาท โดยสนับสนุนไม่เกินปีละ 60,000 บาท

4.1.3. กลุ่มจังหวัดขนาด 5 จังหวัด ให้การสนับสนุนค่าใช้จ่ายในการประชุม ไม่เกินครั้งละ 17,500 บาท โดยสนับสนุนไม่เกินปีละ 70,000 บาท

4.1.4. กลุ่มจังหวัดขนาด 6 จังหวัด ให้การสนับสนุนค่าใช้จ่ายในการประชุม ไม่เกินครั้งละ 20,000 บาท โดยสนับสนุนไม่เกินปีละ 80,000 บาท

- เงื่อนไขลักษณะการประชุมสามารถจัดเป็น Hybrid ได้ แต่ต้องมีกรรมการที่เป็นตัวแทนจากทั้ง 3 สถาบันเข้าประชุมแบบออนไลน์ (On-site) ไม่น้อยกว่าครึ่งหนึ่ง , ออนไลน์ Online) ครึ่งหนึ่ง

- ค่าใช้จ่ายที่สามารถเบิกได้ต้องเกี่ยวข้องกับการประชุม อาทิ ค่าถ่ายเอกสาร ค่าอาหาร ค่าอาหารว่าง ค่าเครื่องดื่ม(ไม่มีแอลกอฮอล์) ค่าเช่าห้อง เป็นต้น



การเบิกเงินสนับสนุน ให้เบิกจ่ายตามขั้นตอนรายละเอียดการเบิกเงินประชุม กกร. กลุ่มจังหวัด ซึ่งต้องจัดส่งเอกสารและหนังสือขออนุมัติเบิกเงินค่าใช้จ่ายในการจัดประชุม ตามขั้นตอนและแบบฟอร์มตัวอย่างในภาคผนวก โดยเป็นแบบเหมาจ่าย ตามจำนวนที่ได้รับ การสนับสนุนที่กำหนดใน 4.1.1 – 4.1.4 โดยให้ประธานในที่ประชุมครั้งนั้น เป็นผู้ส่งมอบ และขอเบิกเงินดังกล่าวกับสำนักงาน กกร.

4.2. การใช้ตราสัญลักษณ์ (Logo)

คณะกรรมการสามารถใช้ตราสัญลักษณ์ของ กกร. ได้ โดยต้องระบุว่าเป็น กกร. จังหวัดใด หรือ กลุ่มจังหวัดใด ในบรรทัดที่สอง ตามรูปแบบดังนี้



กกร.
จังหวัดกาญจนบุรี



คณะกรรมการร่วมภาคเอกชน 3 สถาบัน
จังหวัดกาญจนบุรี



กกร.
กลุ่มจังหวัดภาคเหนือตอนล่าง 1



คณะกรรมการร่วมภาคเอกชน 3 สถาบัน
กลุ่มจังหวัดภาคเหนือตอนล่าง 1



โดยมีแนวปฏิบัติการใช้สัญลักษณ์ ดังนี้

1. สามารถใช้ตราสัญลักษณ์ กกร. อย่างเดียว หรือใช้ร่วมกับตราสัญลักษณ์ของ 3 สถาบันได้
2. หากใช้ร่วมกันต้องใช้ให้ครบทั้ง 4 ตราสัญลักษณ์ โดยต้องเรียงลำดับการวางตราสัญลักษณ์ จาก กกร. หอการค้า สภาอุตสาหกรรม สมาคมธนาคารไทย ตามลำดับ ห้ามสลับสับเปลี่ยนตำแหน่ง
3. ใช้ตราสัญลักษณ์ของหอการค้าไทย หรือ หอการค้ากลุ่มจังหวัด หรือ หอการค้าจังหวัด อย่างไม่อย่างหนึ่งเท่านั้น
4. ใช้ตราสัญลักษณ์ของสภาอุตสาหกรรมแห่งประเทศไทย หรือ สภาอุตสาหกรรมกลุ่มจังหวัด หรือ สภาอุตสาหกรรมจังหวัด อย่างไม่อย่างหนึ่งเท่านั้น
5. ใช้ตราสัญลักษณ์ของสมาคมธนาคารไทย เท่านั้น

4.3. การจัดตั้งสำนักงาน

ต้องมีการกำหนดสถานที่ตั้งของ กกร. จังหวัด / กกร. กลุ่มจังหวัด ให้ชัดเจน โดยสามารถเป็นสถานที่เดียวกับที่ตั้งของ หอการค้าจังหวัด หรือสภาอุตสาหกรรมจังหวัด หรือสถานที่อื่น ๆ ที่เหมาะสม โดยต้องระบุข้อมูลของฝ่ายเลขานุการทุกคน หมายเลขโทรศัพท์เคลื่อนที่ อีเมล เพื่อสะดวกในการติดต่อ รวมทั้งแผนที่ตั้งของสำนักงาน กรอกรายละเอียดตามแบบฟอร์มที่กำหนดในภาคผนวก

4.4. การเปลี่ยนแปลงรายชื่อคณะกรรมการ

หากมีการเปลี่ยนแปลงรายชื่อหรือตำแหน่งของ ประธาน เลขานุการ หรือกรรมการ ในจังหวัดหรือกลุ่มจังหวัด ให้ฝ่ายเลขานุการ ประสานงานกับหน่วยงานต้นสังกัด ตามข้อ 6 เพื่อพิจารณาอนุมัติรายชื่อ (กรณีของสมาคมธนาคารไทย ต้องให้ธนาคารสมาชิกต้น



สังกัดพิจารณาให้ความเห็นชอบ ก่อนแจ้งกลับไปยังฝ่ายเลขานุการทราบ เพื่อดำเนินการ) โดยฝ่ายเลขานุการ ต้องทำการกรอกข้อมูลในแบบฟอร์มเสนอรายชื่อกรรมการ ตามแบบฟอร์มในภาคผนวก ภายใน 7 วัน นับตั้งแต่มีการได้รับแจ้งการเปลี่ยนแปลง ทั้งนี้ หน่วยงานต้นสังกัดจะทำการตรวจสอบความถูกต้อง และอนุมัติรับรองรายชื่อ ก่อนเสนอให้สำนักงาน กกร. ส่วนกลาง ทราบ และดำเนินการต่อไป

4.5. การลงนามในหนังสือ

การลงนามในหนังสือส่งภายนอก ต้องลงนามโดยประธาน กกร. จังหวัด / กลุ่มจังหวัด ที่ดำรงตำแหน่งตามวาระในเวลาขณะนั้น หรือ สามารถลงนามโดยประธาน กกร. จังหวัด / กลุ่มจังหวัด จาก 3 สถาบัน ร่วมกันได้ แล้วแต่กรณีไป

การลงนามในหนังสือส่งเวียนภายในคณะกรรมการ สามารถลงนามโดยประธาน หรือเลขาธิการ คนใดคนหนึ่ง

4.6. การกำหนดเลขหนังสือส่งออก ของ กกร.จังหวัด และ กกร.กลุ่มจังหวัด

เมื่อมีการออกหนังสือจาก กกร.จังหวัด และ กกร.กลุ่มจังหวัด ต้องมีการกำหนดเลขหนังสือให้เป็นไปในแนวทางเดียวกัน ดังนี้

1) กกร.จังหวัด

เลขที่ กกร.จว.(ลำดับจังหวัด) เลขหนังสือ / พ.ศ.

เช่น เลขที่ กกร.จว.(3) 001 / 2563 คือ เลขที่หนังสือส่งออก ที่ 001 ในปี พ.ศ. 2563 ของ กกร. จังหวัดนครปฐม

2) กกร.กลุ่มจังหวัด

เลขที่ กกร.กจว.(ลำดับกลุ่มจังหวัด) เลขหนังสือ / พ.ศ.

เช่น เลขที่ กกร.กจว.(6) 014 / 2563 คือ เลขที่หนังสือส่งออก ที่ 014 ในปี พ.ศ. 2563 ของ กกร. กลุ่มจังหวัดภาคใต้ฝั่งอันดามัน



ทั้งนี้ ลำดับจังหวัด และลำดับกลุ่มจังหวัดให้ดูตามตารางในภาคผนวก

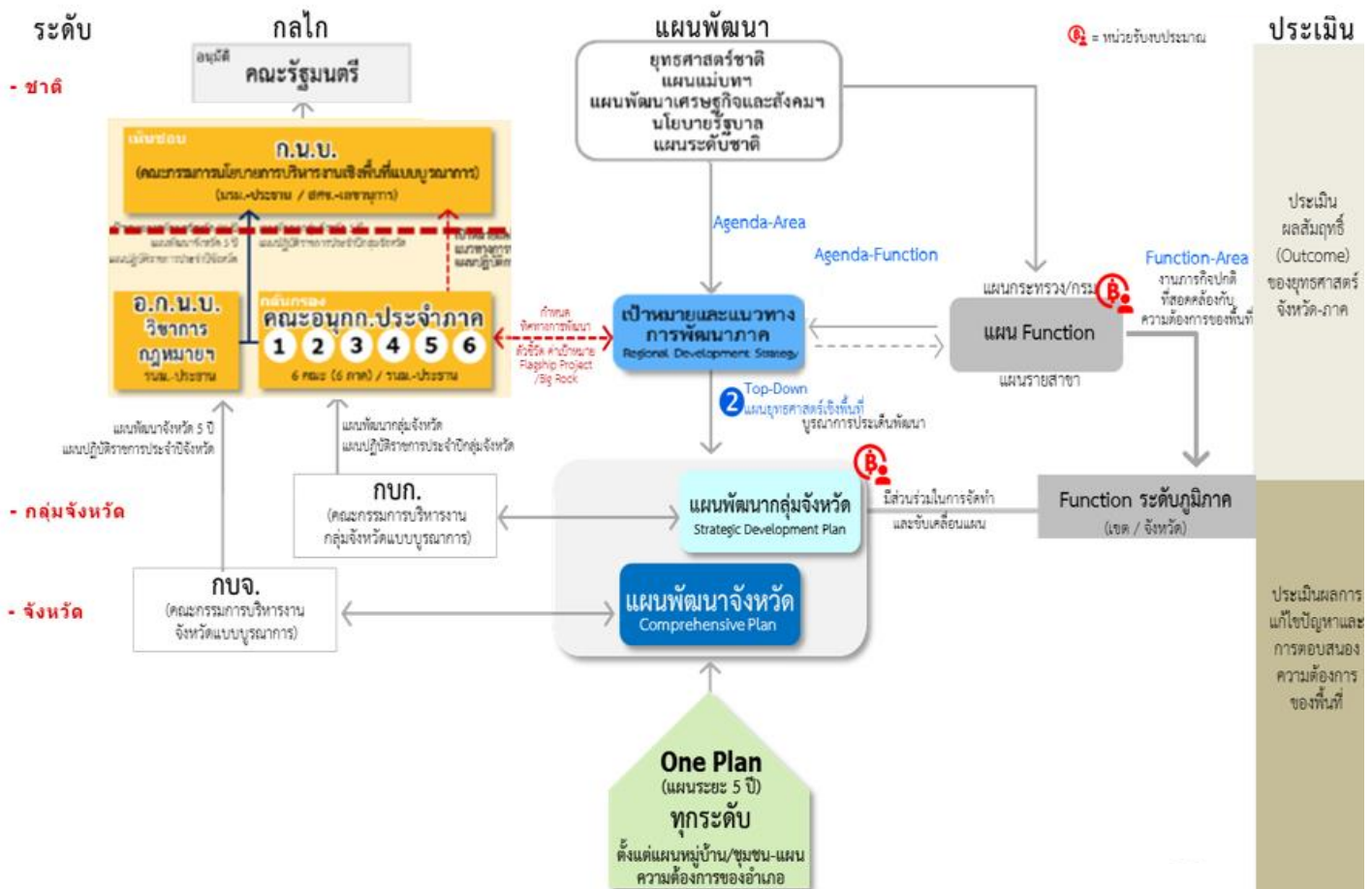
ส่วนเลขรับหนังสือเข้า ให้ฝ่ายเลขานุการของ กกร. จังหวัด กกร. และ กลุ่มจังหวัด สามารถทำทะเบียนเลขรับหนังสือได้ตามความเหมาะสม

5. โครงสร้างและการเชื่อมโยงกลไกขับเคลื่อนกับภาครัฐ

เพื่อให้การทำงานของ กกร. ในแต่ละระดับสามารถเชื่อมโยงการทำงานกับภาครัฐในแต่ละระดับเป็นไปอย่างมีประสิทธิภาพ โดยมีโครงสร้างและกลไกเชื่อมโยงการขับเคลื่อนของกกร. แต่ละระดับ ทั้งในแนวราบและแนวตั้ง ดังนี้

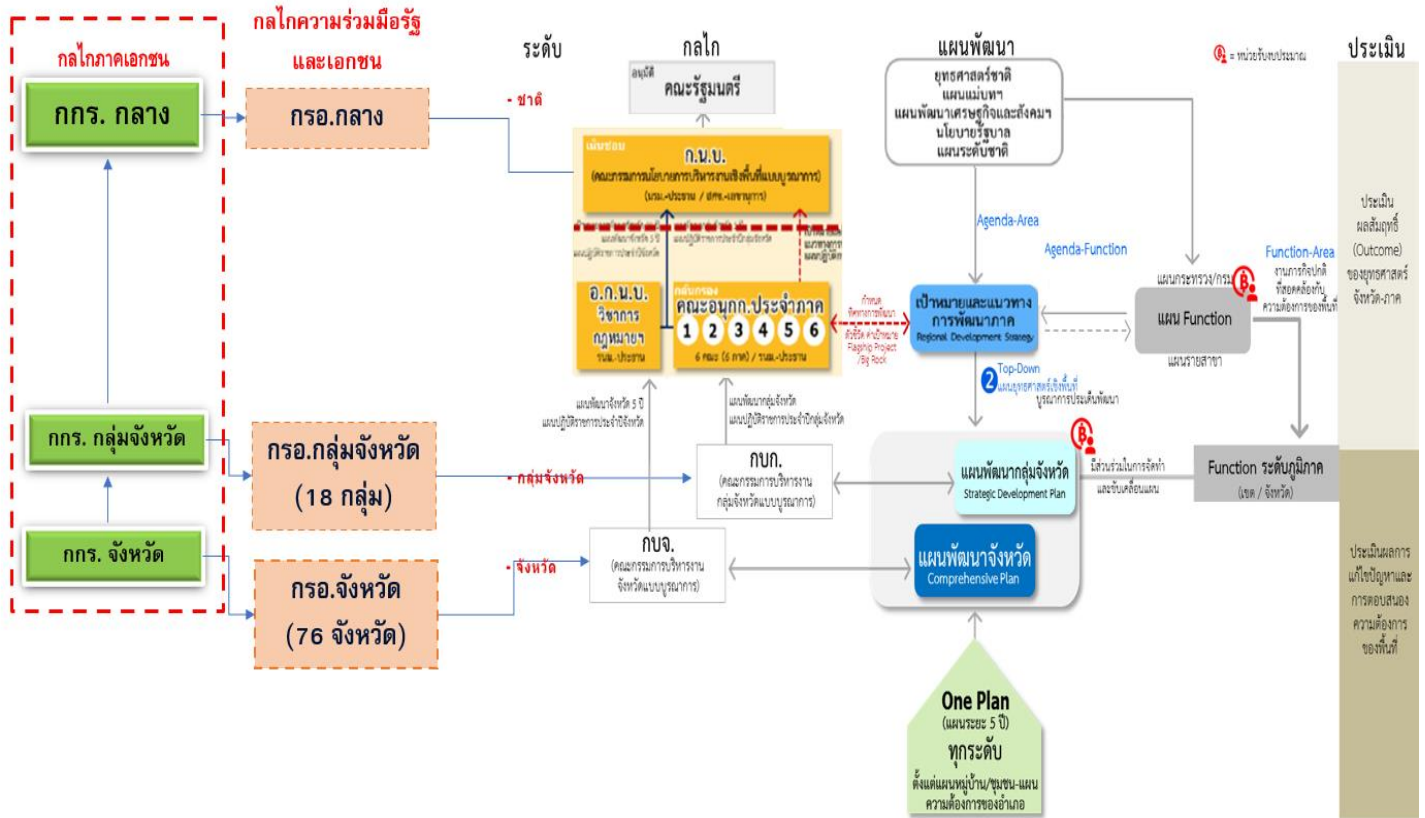
5.1. โครงสร้างการขับเคลื่อนการบริหารงานเชิงพื้นที่ตามระเบียบสำนัก

นายกรัฐมนตรีว่าด้วยการบริหารงานเชิงพื้นที่แบบบูรณาการ พ.ศ. 2565





5.2. โครงสร้างการเชื่อมโยง กกร.แต่ละระดับกับโครงสร้างการขับเคลื่อนการบริหารงานเชิงพื้นที่ที่ตามระเบียบสำนักนายกรัฐมนตรีว่าด้วยการบริหารงานเชิงพื้นที่แบบบูรณาการ พ.ศ.2565





6. ข้อมูลติดต่อของหน่วยงานต้นสังกัด

6.1. สำนักงาน กกร. ส่วนกลาง

ติดต่อ น.ส.ธนิชา ตรีพล , นายสุธีร์ สธนสถาพร

ที่อยู่ 150/2 ถนนราชบพิศ แขวงวัดราชบพิศ เขตพระนคร กรุงเทพมหานคร 10200

เบอร์โทร 080-084-0969, 087-005-1111

อีเมล thanicha@jsccib.org, sutee@jsccib.org

6.2. หอการค้าไทย / สภาหอการค้าแห่งประเทศไทย

ติดต่อ นายสมพล รัตนกุล, นายเอกพิสิฐ กิจไชยณรงค์,

นายอัทธิรัช สัมมารัตน์

ที่อยู่ 150 ถนนราชบพิศ แขวงวัดราชบพิศ เขตพระนคร กรุงเทพมหานคร 10200

เบอร์โทร 089-110-2544, 081-622-3813, 089-443-8100

อีเมล sompol@thaichamber.org, aekepsit.tcc@gmail.com,

autteetuch.s@thaichamber.org

6.3. สภาอุตสาหกรรมแห่งประเทศไทย

ติดต่อ นายกิตติชัย เพ็งวงศ์ษา , นายรัชศักดิ์ วงษ์วีร์สาน , น.ส.สุมลวรรณ แยมพราย

ที่อยู่ สภาอุตสาหกรรมแห่งประเทศไทย ชั้น 8 อาคารปฏิบัติการเทคโนโลยีเชิงสร้างสรรค์

เลขที่ 2 ถนนนางลิ้นจี่ แขวงทุ่งมหาเมฆ เขตสาทร กรุงเทพมหานคร 10120

เบอร์โทร. 081-847-0965 , 081-646-9084 , 089-056-1735

อีเมล kittichaip@fti.or.th , raksakolw@fti.or.th , sumonwany@fti.or.th

6.4 สมาคมธนาคารไทย

ติดต่อ คุณปัทมา กะเป็ย , คุณศุภนุช ทองใบ

ที่อยู่ 5/13 ชั้น 4 หมู่ 3 ถนนแจ้งวัฒนะ ต.คลองเกลือ อ.ปากเกร็ด จังหวัดนนทบุรี 11120

เบอร์โทร 085-062-2986 , 063-721-1624

อีเมล patama@tba.or.th , supanuch@tba.or.th

web site : www.jsccib.org หรือทาง <https://www.facebook.com/jsccib/>